

CARNET DE IDENTIDAD

El **urogallo** es la mayor Tetraonida europea y una de las aves más espectaculares y míticas del continente. Recibe su nombre del sonido que emite durante el celo, vagamente parecido al del toro o 'uro', que poblaba los bosques de gran parte de Europa.

Nombres comunes: urogallo (español), pavo, aurón y gallo montesino (aragonés), gall fer (catalán) y faisán (Cordillera Cantábrica).

Nombre científico: Tetrao urogallus. En la Península Ibérica se diferencian dos subespecies, la cantábrica (Tetrao urogallus cantabricus) y la pirenaica (Tetrao urogallus aquitanicus).

Retrato: el macho es oscuro, con una larga cola que exhibe en forma de abanico durante el periodo de celo. Su longitud media es de 88 cm., oscilando su peso entre los tres y los cinco kilos. La hembra es más pequeña, pardo rojiza y de no más de dos kilos.



AMENAZAS ¿QUÉ ESTÁ PASANDO?

Especie muy exigente, actúa como bioindicadora del estado de salud de los ecosistemas que habita. Se trata pues de un ave muy fiel a su territorio y que se adapta mal a las modificaciones rápidas de su entorno. Las **principales amenazas** que afectan a la especie son:

- Pérdida y fragmentación del hábitat (deforestación).
- Frecuentación humana de sus áreas vitales ("cantaderos", zonas de invernada, etc.), provocada por determinadas actividades deportivas como por ejemplo el esquí de travesía.
- Incremento de la mortalidad, provocada por la aparición de nuevas infraestructuras en sus áreas vitales (tendidos eléctricos, cables de telearrastres de esquí, etc.).
- Baja tasa de reproducción.
- Incremento de la predación sobre la especie.
- Caza furtiva de ejemplares.



ESPECIES GREEN 2001
SALVEMOS EL
UROGALLO
www.especiesgreen.com



CADA VEZ QUE TU
COMPRES **AMBAR**

GREEN ESTARÁS

COLABORANDO CON

LA PROTECCIÓN DEL

UROGALLO. ASÍ,

NUUESTRO COMPROMISO

ES **PLANTAR ARÁNDANOS**,

LA PRINCIPAL FUENTE DE ALIMEN-

TACIÓN DE ESTA ESPECIE EN ZONAS

DEGRADADAS DE NUESTRO PIRINEO.

www.especiesgreen.com

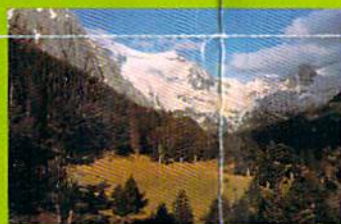


Ambar Green colabora con la FUNDACIÓN PARA
LA CONSERVACIÓN DEL QUEBRANTAHUESOS
Premio nacional de Medio Ambiente 2000

La reproducción:

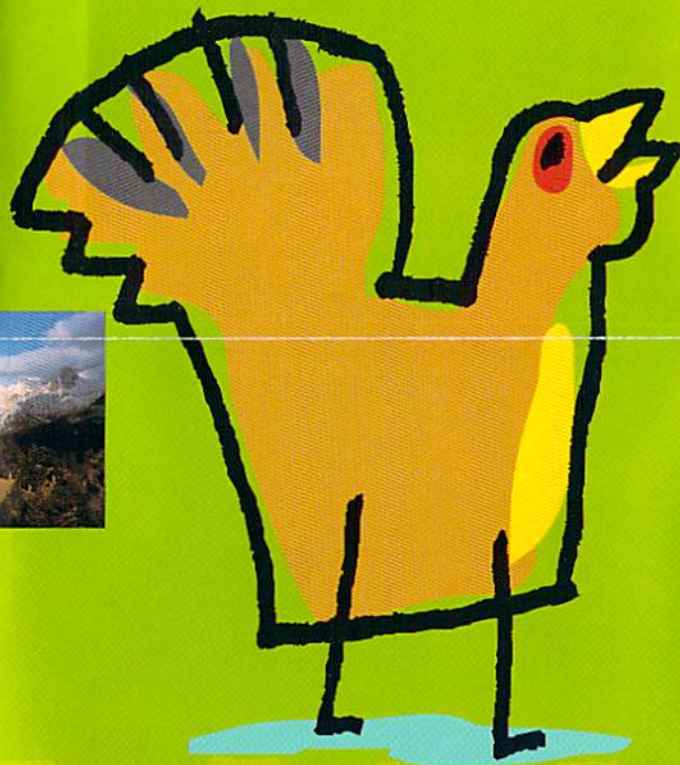
Cada primavera a partir del mes de mayo los machos de más de tres años se concentran en áreas concretas del bosque denominadas 'cantaderos'. Al amanecer se produce un precioso ritual de celo, los machos toman posesión de un pequeño territorio y lanzan las estrofas de un característico y extraño canto. Un "cantadero" puede agrupar un número variable de dos hasta ocho machos. Las hembras permanecen en las inmediaciones y son ellas las que toman la iniciativa, entrando en el territorio del macho escogido, lo que a veces ocasiona pequeñas peleas entre los gallos. Las áreas de cría se sitúan en zonas más bien cálidas, con abundancia de invertebrados para asegurar la supervivencia de los pollos. La puesta suele estar compuesta por unos seis u ocho huevos, que realizan en el suelo, al amparo de un tronco o un arbusto. Tras 28 días de incubación nacen los pollos. Las hembras permanecen con los pollos hasta el otoño, rotos los grupos familiares los jóvenes realizan movimientos dispersivos hacia otros bosques. Apenas un 20% de los pollos que nacen alcanzan su primer año de vida (viven 15 años).

COSTUMBRES



La invernada:

Durante el otoño y una vez finalizada la muda de las plumas, los urogallos se alimentan abundantemente de frutos del bosque (arándanos), con el fin de acumular reservas para el invierno. Llegadas las primeras nevadas se concentran en ciertas zonas, situadas generalmente en crestas con diferentes orientaciones. La rigurosidad del clima y la dieta poco energética (exclusivamente compuesta por hojas de pino) les obliga a minimizar el gasto energético. Los movimientos se limitan al máximo y si no hay ningún factor que les obligue a marchar, permanecen posados en grandes ramas de árboles. Esto les convierte en una especie muy sensible a cualquier tipo de molestia.



ESTATUS Y DISTRIBUCIÓN

HABITAT

Especie estrictamente forestal, vive en bosques maduros (con un mínimo del 70% de arbolado) montanos y subalpinos (abetales, pinares de pino negro y de pino silvestre), con buen desarrollo del estrato arbustivo (rododendros, arándanos, enebros, gayuba, etc.) y una correcta estructura de la masa forestal (abierto e irregular).



El urogallo ocupaba en el pasado espacios mucho más amplios que en la actualidad. Debido a diferentes factores humanos (deforestación, caza, etc.) se produjo un acusado descenso de sus poblaciones, desapareciendo de varios países europeos: Reino Unido (siglo XVIII), Irlanda (1770) y Bélgica (1820). En la última década la tendencia poblacional de las subespecies ibéricas ha sufrido un alarmante declive, reduciéndose el número de ejemplares en un 57% en la Cordillera Cantábrica (250 machos, 1998). En el Pirineo sus poblaciones se encuentran globalmente en una lenta disminución, como así lo confirman los últimos censos realizados en diferentes lugares de la Cordillera, estimándose por ejemplo no más de 30 machos para el área del Parque Posets-Maladeta (2000). Su distribución es homogénea en Francia, estando presente en todos los Departamentos, desde el pico Orhy



hasta el macizo de Canigou y más irregular en la vertiente Sur (España), donde es posible encontrarlo desde la sierra de Larra en Navarra, hasta el alto Ter en Gerona. En el Pirineo aragonés está presente en dos núcleos de población, el occidental, cabeceras del Veral y Aragón Subordán (valles de Echo y Ansó) y el oriental, cabeceras de las comarcas de Sobrarbe y Ribagorza.